

XII 1977

4

8

2

TY 19-32-73

3

4

ДИА  **ИЛЪМ**

01-2-289

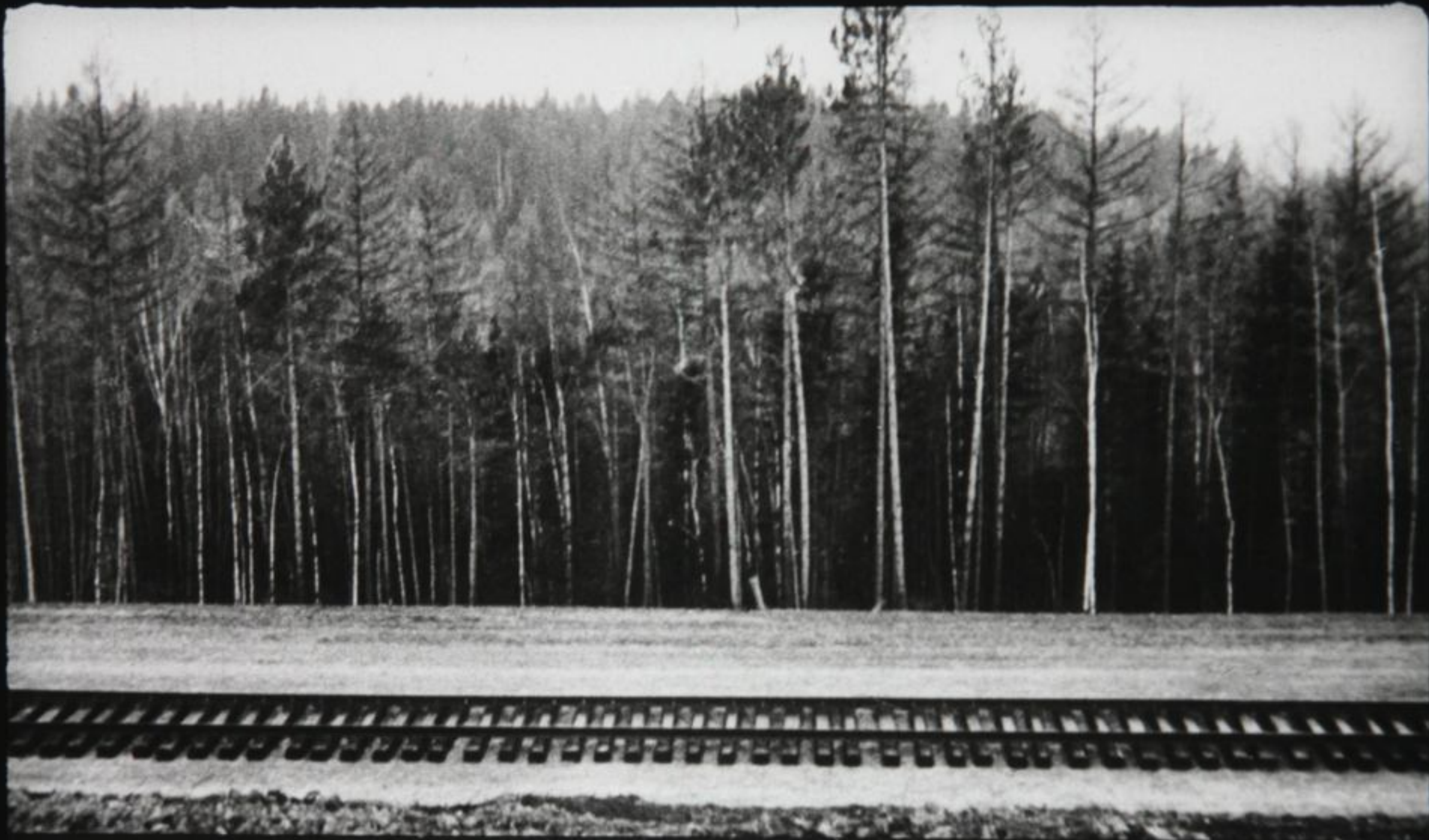


БАМ-

ТРАССА МУЖЕСТВА



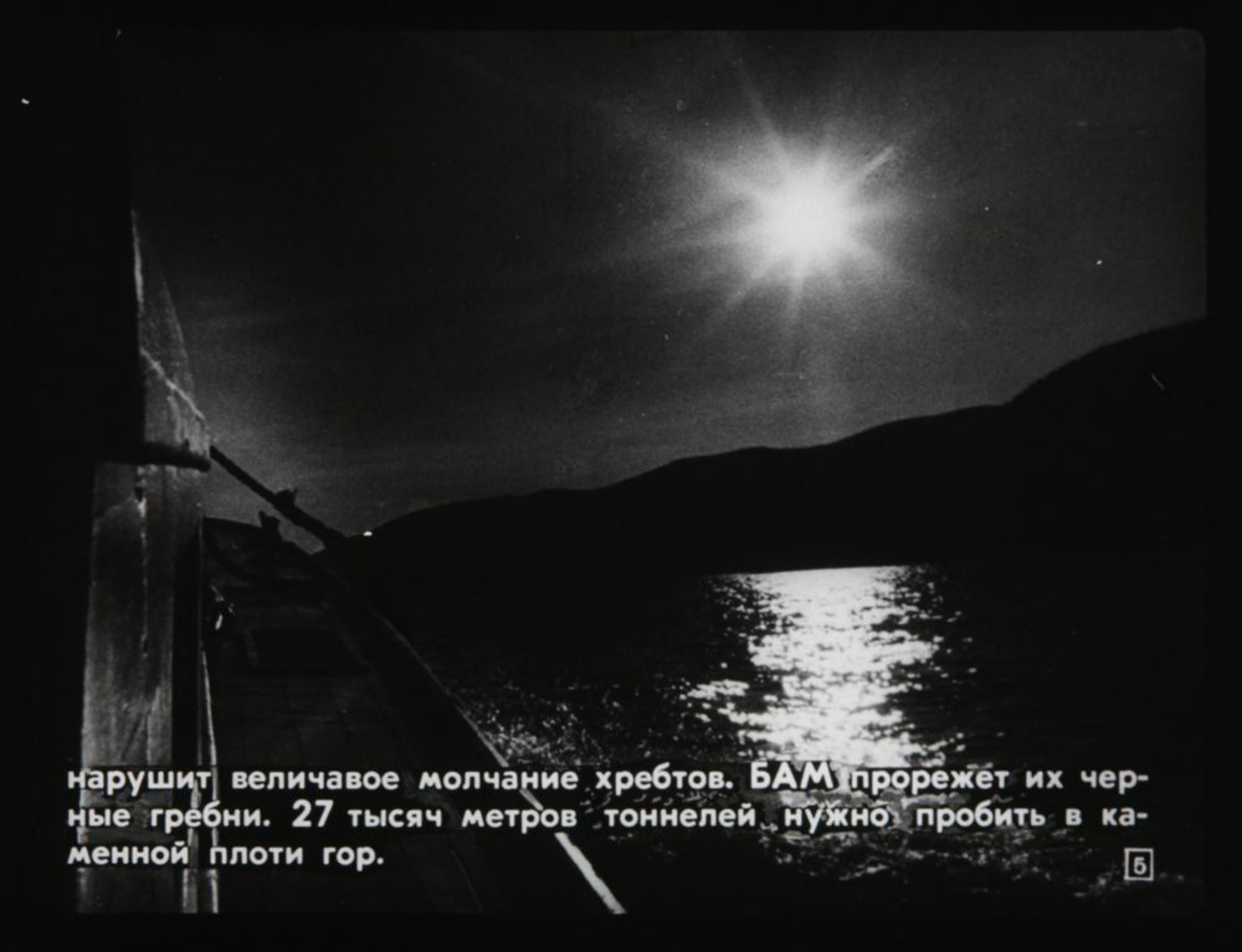
Байкало-Амурская магистраль. От Лены до Амура на три с лишним тысячи километров протянулась трасса будущего. Началось великое преодоление пространства, утверждение воли и разума человека в единоборстве с непокорной природой.



**Еще не было в мире дороги, которую приходилось бы про-
кладывать в таких трудных географических, климатических
и инженерно-геологических условиях.**

В этом безбрежье тайги,
безлюдье и бездорожье
хозяином станет человек.
Воздвигнет города.
Построит 200 станций
и разъездов...





нарушит величавое молчание хребтов. БАМ прорежет их черные гребни. 27 тысяч метров тоннелей нужно пробить в каменной плоти гор.



Трасса БАМа — это болота, мари и вечная мерзлота. Значит, под мосты и рельсы необходима новая, надежная и прочная почва. Для этого предстоит вынуть и переместить больше 300 миллионов кубических метров грунта.



Над непокорными реками встанут 142 больших моста. И ни один километр не обойдется без виадуков, акведуков, водопропускных труб...



Только крепким рукам, воле, упорству, задору и увлеченности молодых под силу такая работа. Вот почему главная стройка страны объявлена Всесоюзной ударной комсомольской.

**29 апреля
1974 года
XVII съезд
ВЛКСМ
выдал
комсомоль-
скую
путевку
на БАМ
первому
Всесоюз-
ному
ударному
строитель-
ному
отряду.**



**Командир отряда—
Герой Социали-
стического Труда
Виктор Лакомов.
За плечами
у него трудные
сибирские
трассы Абакан—
Тайшет и
Хребтовая—Усть-
Илимская.**





**В глубине тайги,
у слияния рек Таюры
и Нии, затрепетал
парусами палаток
новорожденный
поселок.**



**Звездный — так называли
его комсомольцы. Первый
опорный пункт строитель-
ства на западном участ-
ке магистрали.**

Все в нем было
первым.
Первый рабочий
день...



и первая
песня
у костра.





14

Первый дом...

и первая семья.



Первая школа...



и первые ее ученики.





Первый мост. По нему, шаткому, как качели, бригады лесорубов уходили из Звездного в тайгу — пробивать просеку.



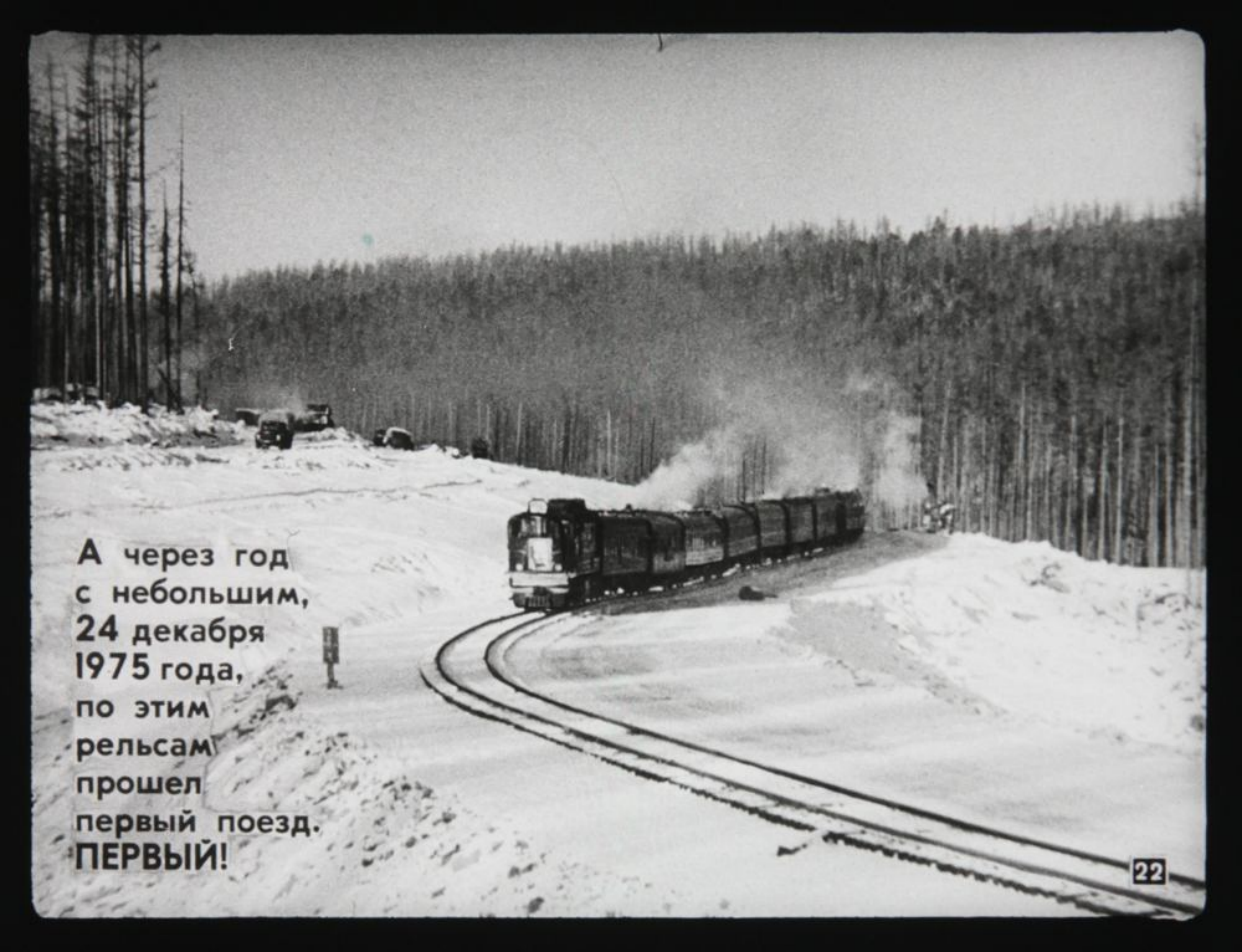
Прорубать стену деревьев. Расчищать завалы и бурелом, не отступая ни на шаг. Именно здесь стоят пикеты изыскателей-ориентиров будущей дороги. Именно здесь пройдет просека.

Длинной, стометровой ширины полосой протянулась она
на северо-восток от нулевого пикета трассы — города
Усть-Кут (станция Лена).



6 сентября 1975 года
бригадир
Иван Жунин
вбил
«серебряный»
костыль
в первое
звено
магистрالی
века.





А через год
с небольшим,
24 декабря
1975 года,
по этим
рельсам
прошел
первый поезд.
ПЕРВЫЙ!

Гулко простучали его колеса по новому мосту через Лену. За 16 месяцев (вместо плановых 36) был построен этот первый на великой сибирской реке мостовой переход.



**Торжественный
поезд
на подходе
к Звездному.
Счастливая и
долгожданная
минута!
Ради нее
без сожаления
оставлен
привычный
быт.**



**Ради нее —
эта перепол-
ненная
неудобствами,
сложностями,
суровым трудом
и заботами
жизнь
от первой
палатки
до первого
поезда.**



«В стране у нас два Звездных поселка—в Подмоскowie и сибирской тайге. В них живут первопроходцы—люди, первыми прокладывающие новые трассы, земные и космические», — сказал

летчик-космонавт

Алексей Леонов,

почетный пассажир

первого поезда.



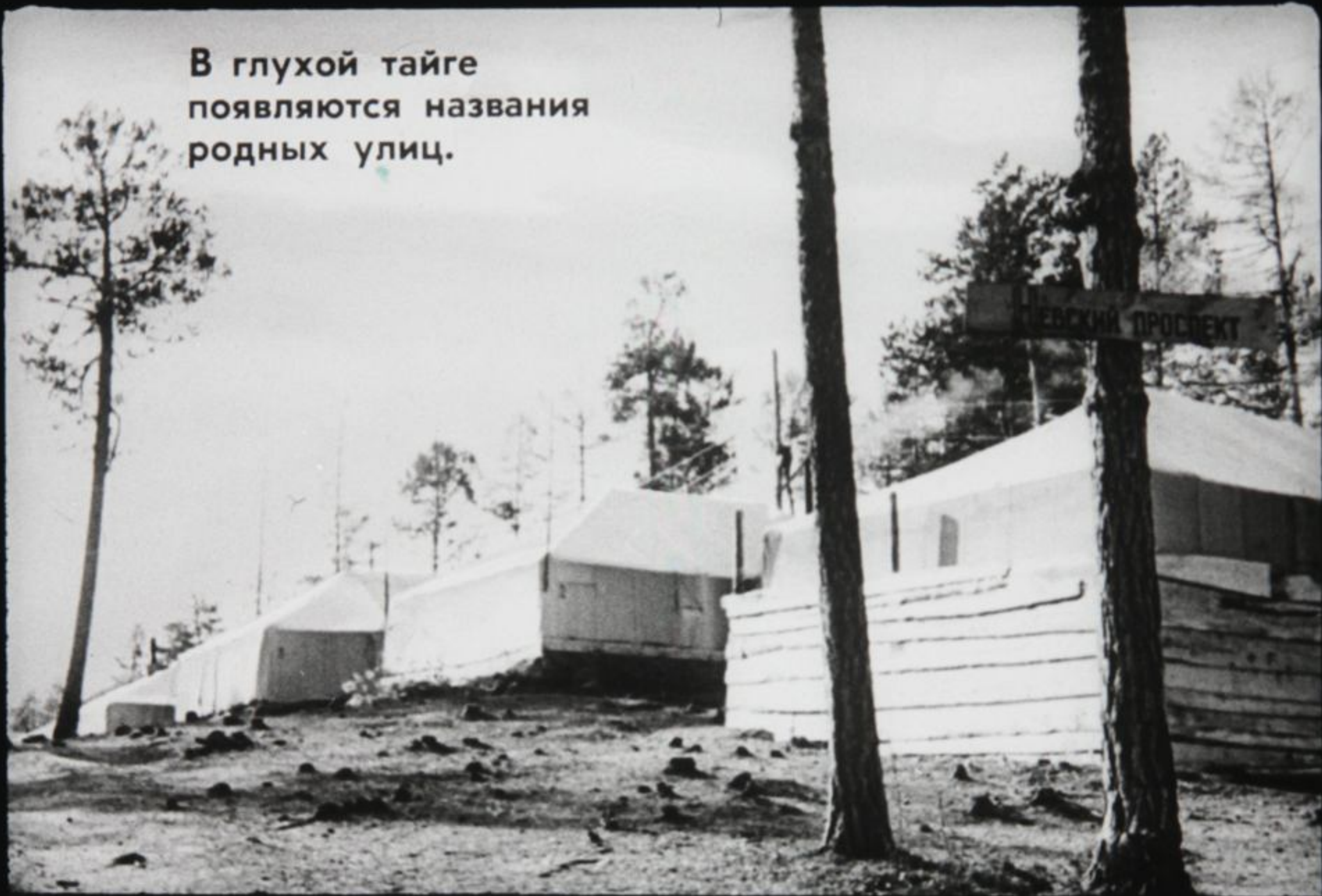


Картографы уже наносили Звездный на географические карты страны, а на 300-м километре трассы опускались вертолеты с новым комсомольским десантом.

Намечена площадка поселка.



В глухой тайге
появляются названия
родных улиц.

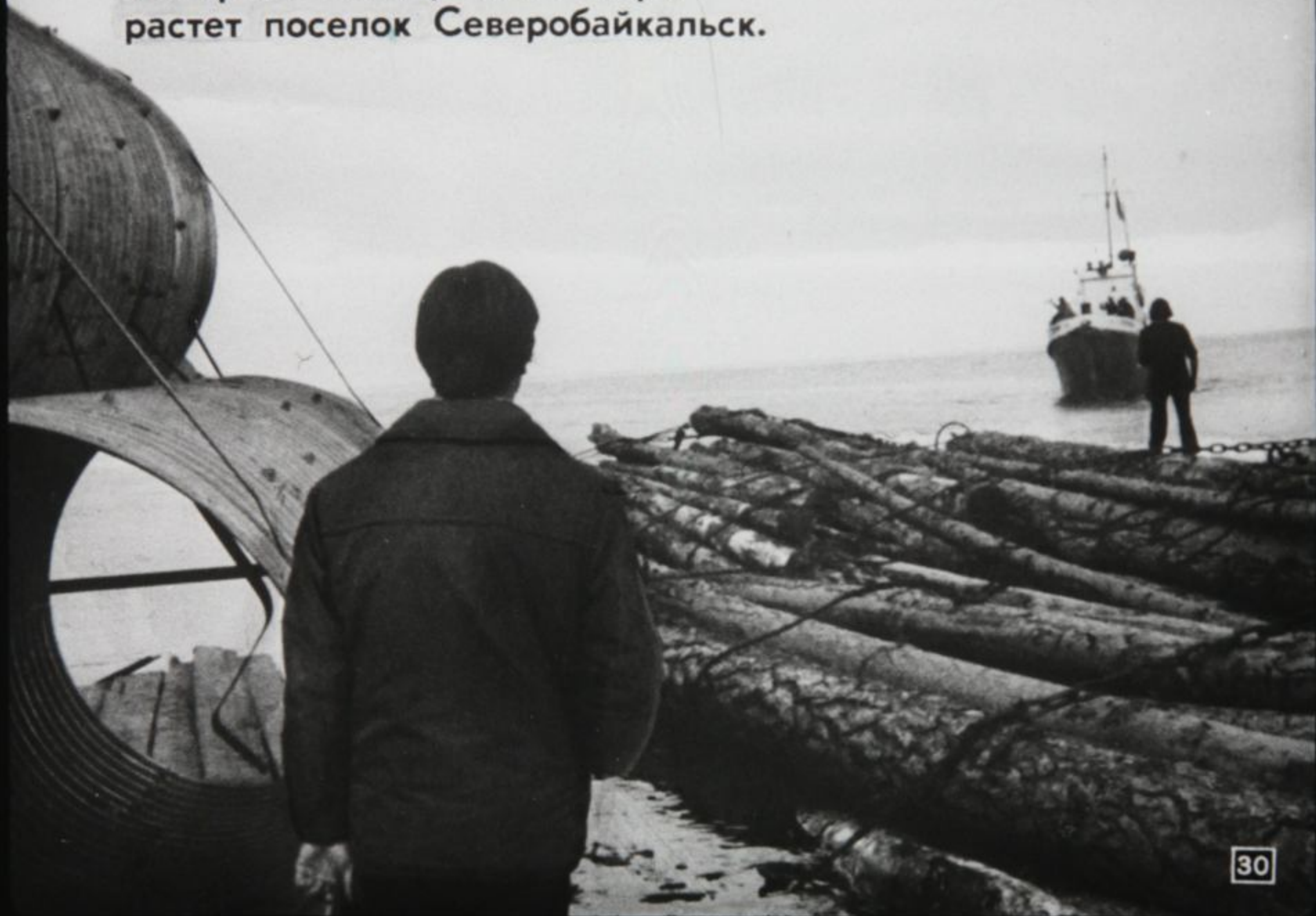


Перед нами — таежный «Невский проспект».

**Постепенно дома
приходят на смену
палаткам.**



У берега «священного моря»
растет поселок Северобайкальск.



ОРДЕНА ЛЕНИНА ГЛАВЛЕНИНГРАДСТРОЙ

ТРЕСТ

ЛЕНИНГРАДБАМСТРОЙ

Этот щит стоит у въезда в Северобайкальск и означает, что строят будущий город ленинградцы. Как Тындинский строит Москва, а Ургал—Украина, как Таюру—Армения, а Нию—Грузия.



32

Все республики страны шефствуют над новостройками БАМа. 30 министерств, 26 институтов Академии наук СССР, около 40 научно-исследовательских учреждений участвуют в решении проблем этого уникального по масштабам строительства.

**Тындинский—географический центр и столица БАМа.
Таким увидели его весной 1974 года
добровольцы—строители
ударного отряда имени
XVII съезда ВЛКСМ.**



**На БАМе
говорят:
строить
новые
города —
значит
строить
себя,
закалять
характер,
расти
духовно.**



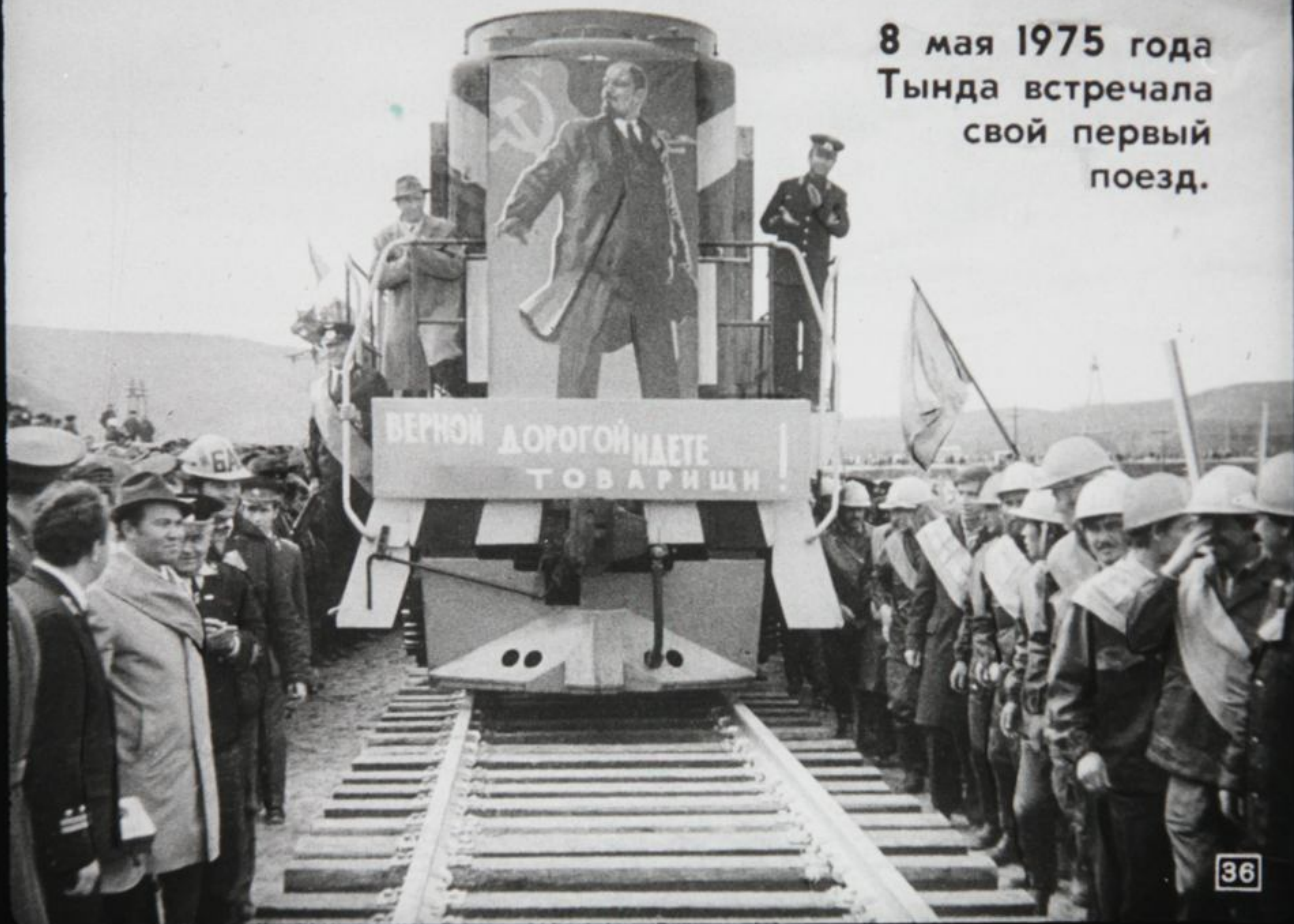
**Бригада каменщиков Владимира Мучицына — комиссара Все-
союзного ударного отряда (в центре) поднимает этажи новой
Тынды.**



35

Целеустремленные, непобедимые в трудовом бою парни бригады Григория Гуреева завоевали право уложить последнее «серебряное» звено рельсов железнодорожной линии Бам — Тында.

8 мая 1975 года
Тында встречала
свой первый
поезд.



Вчера—поселок. Сегодня—город. Завтра—крупная узловая станция Байкало-Амурской магистрали.



п. Беркакит



Уже проложены первые километры стального пути от Тынды на север к поселку Беркакит, к угольным сокровищам Якутии.



А там,
где
лютой
зимой
проводили
первый
десант
на Кувыкту...

тоже легли рельсы, нацелившись на запад—
к медным горам Удокана и
забайкальским железным
кладам.






Завершились изыскания и в восточном направлении от Тын-
ды. Скоро рельсы побегут к Амуру,



к «восточным воротам» БАМа. Так называют новый полтора-километровый мост через Амур—самый большой на всей магистрали.

Конечный пункт БАМа—Комсомольск. Символ мужества для молодежи 30-х годов. Для поколения 70-х этот город стал целью, которую надо достичь, преодолев суровые испытания, достойно приняв эстафету трудового подвига.





БАМ—это не просто схватка с природой и труд, не подвластный времени суток. Это и школа коммунистического отношения к труду.

**Это испытание характера и воли, возможность
выразить
и утвердить себя
как личность.**



★ Это экзамен чувств.





Проверка способностей и ума в большом и серьезном деле.



Это незаменимая жизненная школа, которую каждый стремится окончить с аттестатом гражданской зрелости.

КОНЕЦ

Автор А. Дихтярь

Съемки А. Федорова

Художник-оформитель

Т. Носкова

Редактор О. Жуковина

Студия «Диафильм»
Госкино СССР, 1976 г.
101 000, Москва, Центр,
Старосадский пер., д. № 7
Д-135-76 Т 02631



Черно-белый 0-20